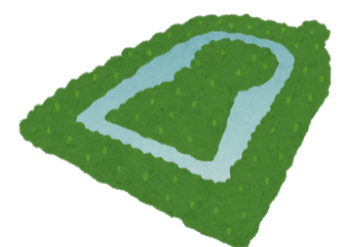
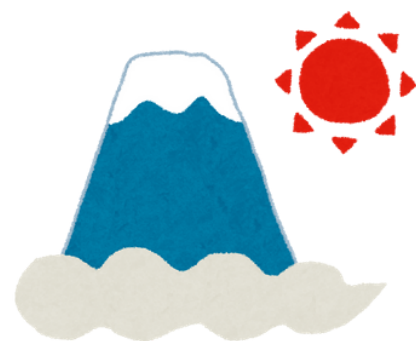


【公務員試験の時事対策】



【世界遺産】



【最近の世界遺産登録まとめ】

- 2011年：小笠原諸島
- 2011年：平泉－仏国土(浄土)を表す建築・庭園及び考古学的遺跡群
- 2013年：富士山－信仰の対象と芸術の源泉
- 2014年：富岡製糸場と絹産業遺産群
- 2015年：明治日本の産業革命遺産 製鉄・製鋼、造船、石炭産業
- 2016年：国立西洋美術館本館(ル・コルビュジェの建築作品-近代建築運動への顕著な貢献-)
- 2017年：「神宿る島」宗像・沖ノ島と関連遺産群
- 2018年：長崎と天草地方の潜伏キリシタン関連遺産
- 2019年：百舌鳥・古市古墳群

◎百舌鳥・古市古墳群

2019年7月、世界最大級の墳墓である『仁徳天皇陵古墳』(大山古墳)を含む、『百舌鳥・古市古墳群』が世界文化遺産に登録されたんだ！



せんせい

大阪にあるヘンテコな形の古墳群のことだよね！

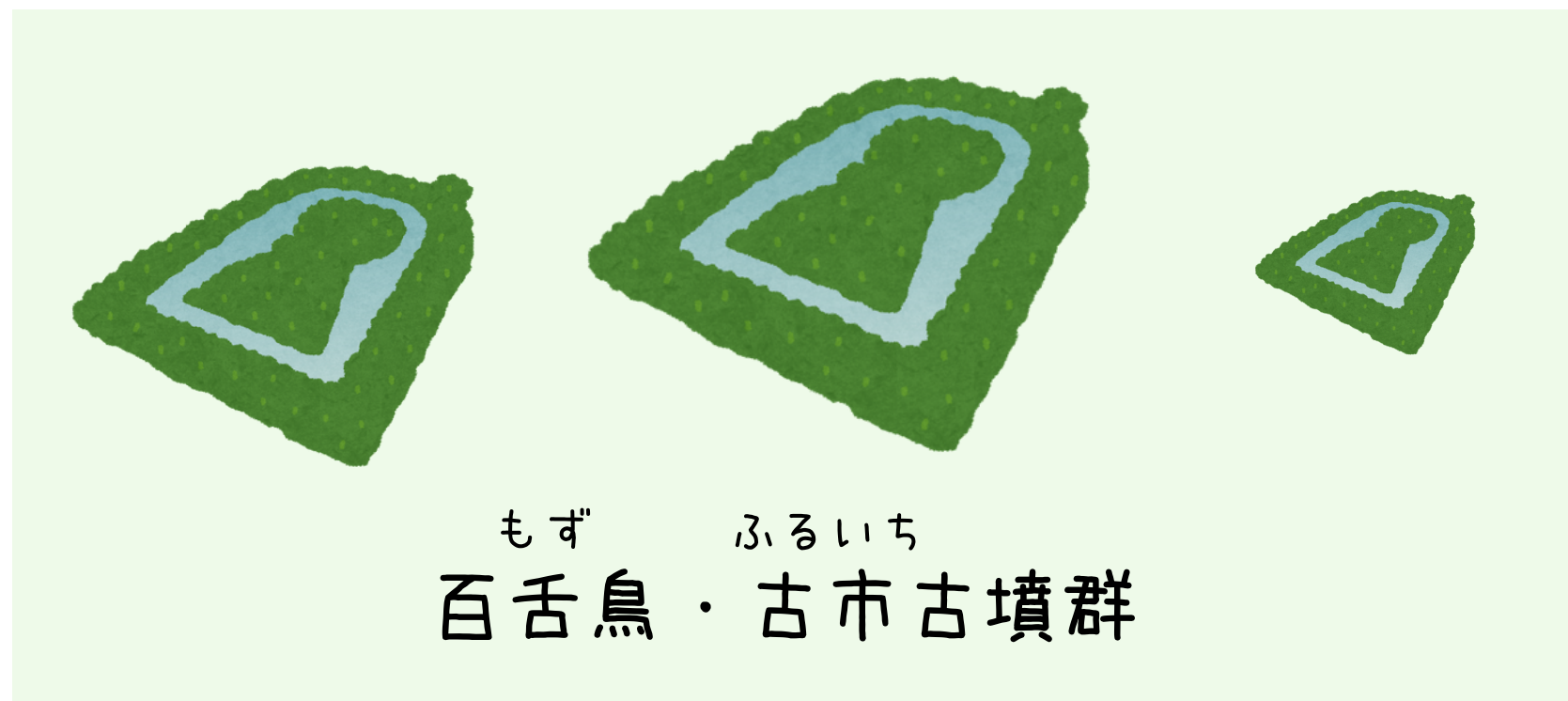


ネコ君

そう！今回は速攻の時事の方も【百舌鳥・古市古墳群】に着目して、ココを詳しく紹介するね！



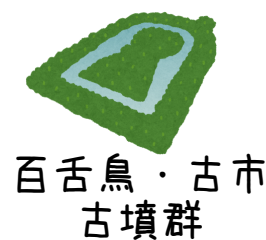
せんせい



うむ。この時代の社会政治的構造、社会的階層差および高度に洗練された葬送体系を証明している。



評価していただきありがとうございます！



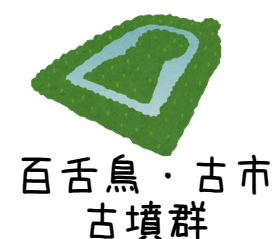
世界文化遺産登録おめでとうございます！日本は23個目で、7年連続の登録...世界遺産ラッシュ！！



まず古墳群さんの簡単な【プロフィール】を教えてください！



私は4世紀後半～5世紀後半に造られました。大阪の堺市にある百舌鳥エリアと羽曳野市・藤井寺市にある古市エリアに存在する49基の古墳で構成されています！



なるほど！
次は【特徴】を教えてください！



大陸と航路の発着点として用いられた大阪湾を望む場所に築造され、墳形、規模ともに多様なのが特徴です！



百舌鳥・古市古墳群

ほうほう。確かに大きさも形も全然違いますよね！古墳の【**大きさや形は何で違う**】んですか？



インタビュアー

それは被葬者の身分や権力を示しています！



百舌鳥・古市古墳群

ということはあの大きい古墳は...？



インタビュアー

はい！

墳丘の長さが486mという国内最大級のものが『仁徳天皇陵古墳』です！



百舌鳥・古市古墳群

そして、次に大きいものが425mの応神天皇陵古墳ですね！



百舌鳥・古市古墳群

丁寧な解説ありがとうございます！

【**陵墓(皇族の墓)への立ち入り**】は可能なんですか？



インタビュアー

全49基の中で宮内庁が管理する陵墓が29基あって、これらは立ち入りも調査も禁止です！



百舌鳥・古市古墳群

歴史性の高さは素晴らしいが、都市における開発圧力が懸念される。
今後は厳正な保存管理が必要だ。



宮内庁が管理していることもあるから推薦書は『仁徳天皇陵古墳』『応神天皇陵古墳』と表記したけど、**被葬者が学術的に確定していなかった**から、地名にもとづく名称で呼ぶのが適切であると指摘されたんだ。



だから学界や教科書などでは地名を基に「大山古墳」「誉田御廟山古墳」等と表記する場合もあるぞ！



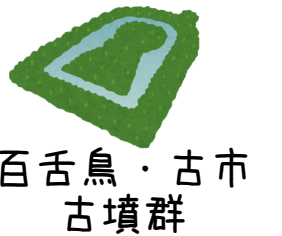
古墳群さん、【最後に一言】お願いします！



え... (笑)

- 大阪として初の世界遺産！
- 天皇や皇族の墓として宮内庁が管理する『陵墓』の登録も初！

この2点もテストに出るかもしれません！！



貴重な情報ありがとうございます！
質問は以上です！

